

1. Расчет требуемого количества элементов водосточной системы:

1.1. Для расчета общего количества воронок, определяем эффективную площадь для каждого ската кровли (см. рис. 1):

Площадь крыши [м²] = (H/2+B) x длина ската.

Для крыш со скатом менее 10 градусов, эффективная максимальная площадь крыши равняется общей площади крыши.

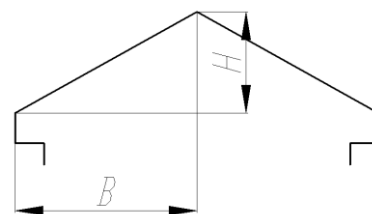
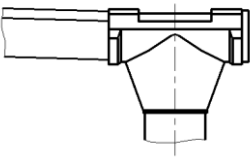
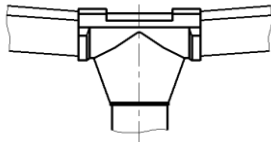


Рис. 1

Имея, рассчитанную площадь, определяем требуемое количество воронок по таблице 1.

Таблица 1.

| Установка воронки | | Площадь кровли, приходящаяся на одну воронку |
|--|--|--|
| Желоб подводится к воронке с одной стороны |  | 115 м ² |
| Желоб подводится к воронке с двух сторон |  | 270 м ² |

- 1.2. Рассчитать общее количество желобов и соединителей желоба, исходя из максимальной длины желоба 4 м.
- 1.3. Рассчитать общее количество водосточных труб и соединительных муфт, исходя из максимальной длины трубы 4 м. с учетом длины карнизного свеса и применяемых колен.
- 1.4. Рассчитать требуемое количество кронштейнов крепления желоба, исходя из максимально допустимого шага их установки 0,6 м.
- 1.5. Рассчитать требуемое количество хомутов крепления водосточной трубы, исходя из максимально допустимого шага их установки 1,8 м.

2. Монтаж желобов:

2.1. Смонтировать кронштейны крепления желоба на карнизном свесе кровли. В зависимости от типа выбранных кронштейнов (металлический / пластиковый), их крепление может осуществляться (см. рис. 2):

- к стропильной ноге;
- к фронтовой доске;
- к настилу.

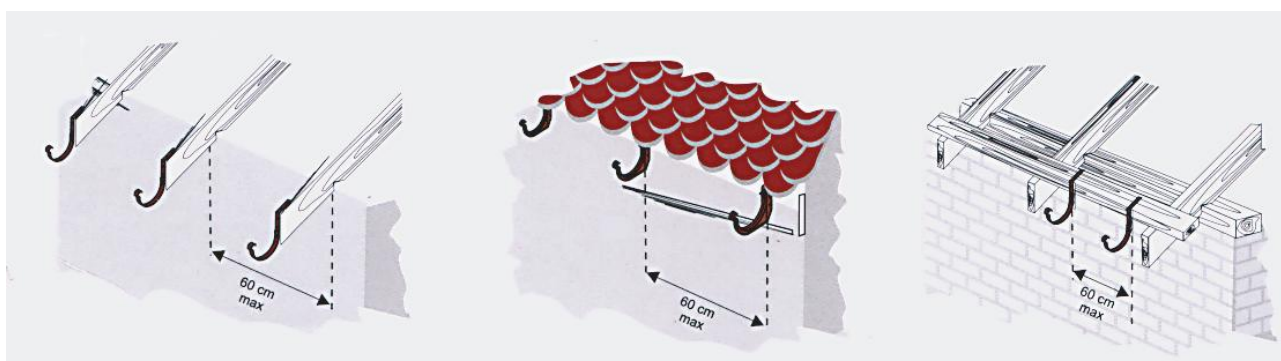


Рис. 2

- 2.2. При монтаже желобов требуется обеспечить уклон 28 мм на 10 м (1:350), необходимого для нормального стока воды.
- 2.3. Желоб должен выходить за пределы ската крыши **a** не менее чем на половину своего диаметра, и не должен выходить за пределы линии, являющейся продолжением крыши **b** (см. рис. 3).

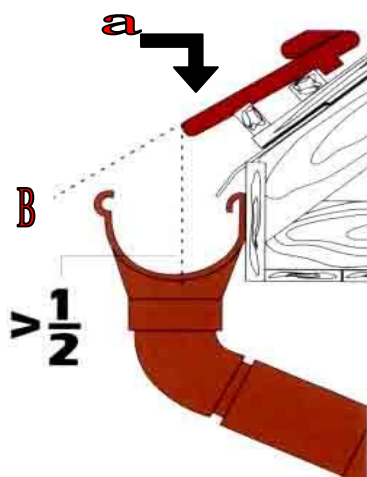


Рис. 3

- 2.4. Крепление желоба осуществляется со стороны фронтовой доски. Желоб вставляется сначала в задние зажимы кронштейна, соединителей желоба и воронок и поочередно вдавливаются в передние замки этих же элементов (см. рис. 4).

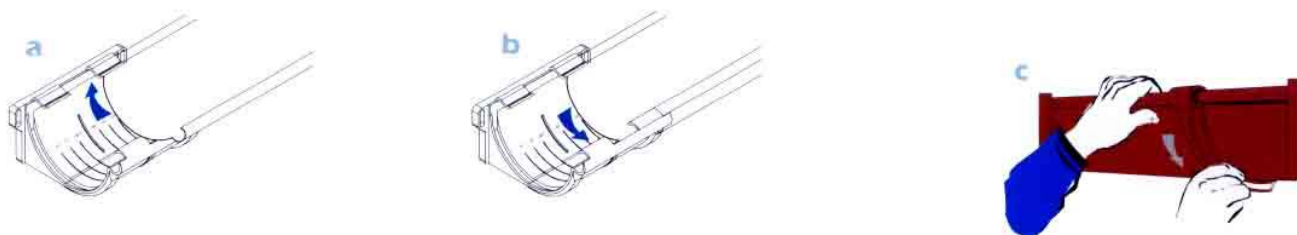


Рис. 4

Обратите внимание: Желоба водосточной системы GALECO можно монтировать после установки фартука свеса (капельника)!

- 2.5. Рекомендуем вырезать отверстие в желобе в точке стока, над сливным отверстием в воронке, вместо полного его разрезания.
- 2.6. На торцах желоба устанавливаем заглушки.

3. Монтаж водосточной трубы:

- 3.1. Соединяем трубу и воронку с помощью муфты (см. рис 5а).
- 3.2. В случае кровли, выступающей за фасад, соединяем трубу с воронкой при помощи двух колен и дополнительного отрезка трубы (см. рис. 5b).



Рис. 5

- 3.3. Трубы соединяются с помощью муфт с учетом компенсационного зазора.
- 3.4. Хомуты крепим на расстоянии, не превышающем 1,8 м. друг от друга (см. рис. 6), у каждой трубы жестко фиксировать только один хомут, второй хомут является лишь направляющим.

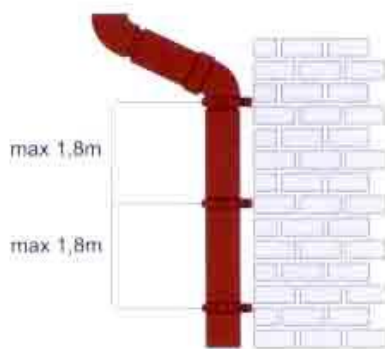


Рис. 6

- 3.5. При отводе воды на землю, на нижнем конце трубы устанавливается колено на расстоянии не менее 20 см от земли. В специальное углубление колена закрутить саморез для более надежного крепления.
- При наличии дренажной системы, нижний конец трубы заводится непосредственно в коллектор для сбора воды (см. рис. 7).

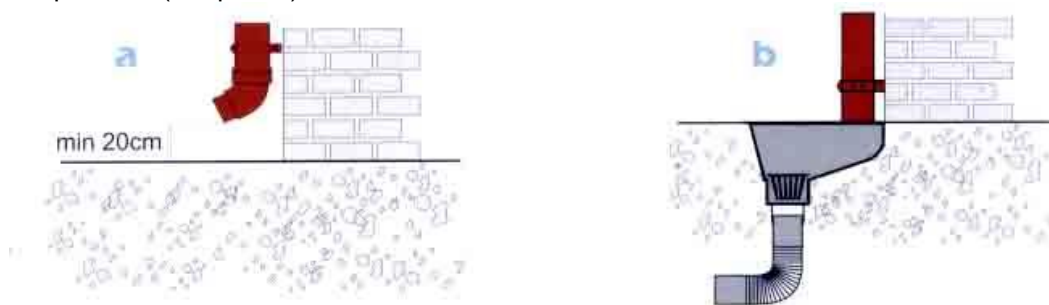


Рис. 7